

# 亲近远大可持续建筑的预制酒店

作者：加拿大 奥尔特·罗伊德 (Lloyd Alter) 绿色建筑设计师 2013年9月25日

作为远大可持续建筑（可建）的客人，Lloyd Alter到访了中国。远大可建因其快速建筑在Youtube上获得了一片哗然，新方舟酒店6天就建起来了，T30酒店只用了15天。



这两个酒店都是用可建的变革式预制技术建成的。一个位于长沙的总部远大城，另一个在湘阴的可建工厂。在那里，每一栋建筑都是预制系统的实验台，请注意左下方的新楼，这是天空城市165层至173层等尺寸的实验楼。



可建工厂很大，一尘不染，我曾经于5月份在布鲁克林参观过一个预制工厂，为其拥挤程度感到非常震惊，每走一步都要在一堆线缆和材料中冒险。在这里不同，你甚至可以把地板都吃掉。

而建造的速度让其视频变得十分恐怖，观众可以看到地板到达、两块主板一起上卡车、柱子和隔断、固定装置等堆在顶端，内部又安装有管道和机械系统，斜撑结构的设计很聪明，创造了一个轻量、牢固的框架。

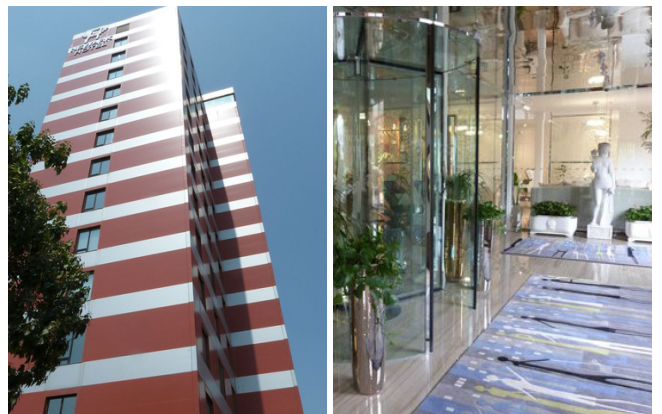


还有一个我以前没有留意到的很棒的细节：每层地板之中都有4个带螺纹套管的管道，这样可以让他们很好的立在支柱上，方便工人在下面作业、安装部件并堆放装运，也为吊车提供了一个钩点，如果建造速度是远大系统唯一值得称道的地方，那也够了，但就TreeHugger的观点而言，还有很多有价值的地方。



这些都是远大董事长张跃的收藏：从悍马到法拉利都没怎么开过，而且也很少开直升机了。张跃已经成为了一名环保主义者，不再喜欢使用这些玩具，他现在的重心是解决环境问题，包括更高效的空调和空气净化机，以及更完善的建筑系统，他已经建了两座实验酒店来检测这些系统。我作为远大的客人，在这两栋酒店里都有体验，来看一看是否除了速度之外还有其他亮点，答案是肯定的。

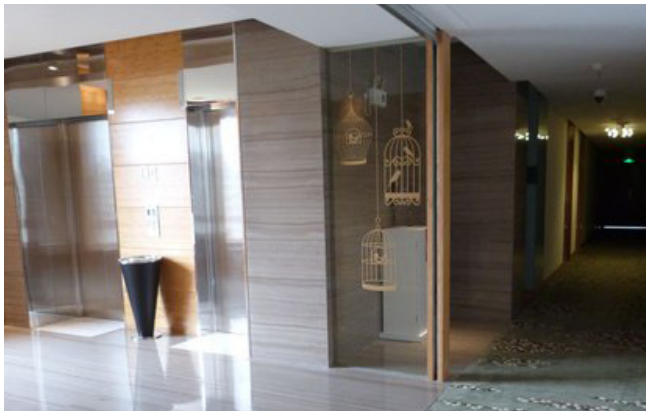
## 走进新方舟宾馆



远大城的新方舟宾馆从外表来看并不怎么样，外墙块状的铁板看起来比较粗糙，给人的第一印象也并不那么好，让我想起了餐馆的小型冷藏室。



大厅很宽敞，最里面有一个吧台，展示了很多有机红酒。这个酒店目前接待的大部分都是远大的客人，当然也在做一些变动来让外部人员更容易来访，比如在下面一层新建了一个大厅和酒吧。



但当你走进去的时候又不一样了，内部有一个旋转门，并且有一个标识告诉人们，这儿把室外受污染的空气阻挡在了门外。

大楼的规划是很传统和常见的中央大厅式设计，比较好的是电梯间的自然采光，以放弃一个单元的年代创造了一个更加宽敞的空间。

我呆在一个套房里，地板和墙都是竹制的，家具简洁舒适，浴室很大，有一个奇特的额外卫生间，占据了原本可以更好利用起来的空。以前有一个可以打开的支撑式窗户，现在封起来，并贴了标识告诉人们房内空气比室外洁净100倍。

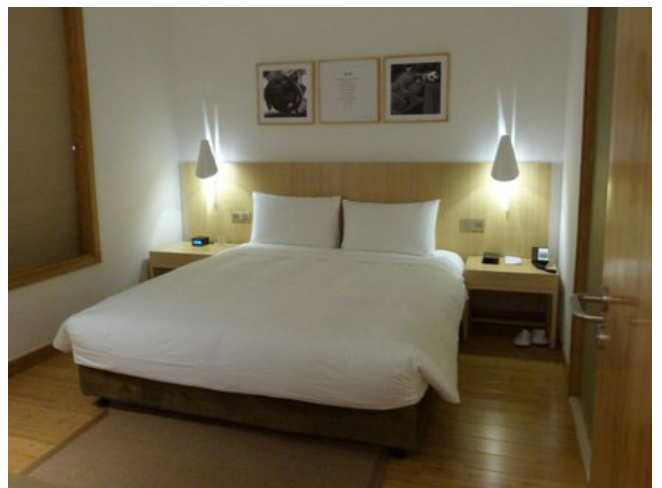
三层玻璃外有电动百叶窗，内部是一个手动百叶窗，我倾向于把他们合上，这样就不必要去看可能是我所见到过的最糟糕的窗户清洁工作。这栋2010年的建筑，窗户都是穿孔订上去的，而且被竖框隔断，很难清洗，而之后的新建筑外墙是可清洗的。在这里窗户要经常清洗，光滑的、平整的外立面更容易处理。



门上还有一些很可爱的按键，提示“请勿打扰”或“请清理”等等，而不是放的常见的挂牌。所有走廊的灯光都是LED灯并装有感应器，通风系统很安静，空气被净化了，很洁净。尽管酒店房间内没有单独的温度控制，却是中央控制的，床很舒服，房间很安静，客房服务无可挑剔，质量头等，当然也有一些缺陷，大厅吧商品种类不多，背景音乐没完没了地播“昨日重现”——这真的是我听过最恼人的音乐了。



但这里没有一样东西会给人“廉价的预制楼”的感觉，整体运营质量一等，跟我以前呆过的其他地方一样舒适。如果你不仔细查看其外墙，你简直不能发现它与传统建筑有何不同。





### 走进T30酒店

T30酒店是一个完全不同的酒店，也是一个完全不同的建筑，外墙改成了光滑的玻璃，两块分隔开来的双玻璃窗之间以电动百叶窗相隔。



大厅是一个在现场做的金字塔，很笨拙地附在大楼外面，但是提供了一个很宽敞的内部空间。

T30酒店相较新方舟而言更大、更繁忙，但没有那样高档。所有的内装和家具也都是预制的，整栋大楼在15天内完成（新方舟的内部装饰是用更为传统的方式完成的），其安装视频很是惊人。

餐厅大部分的食物都是来自公司的有机农场。

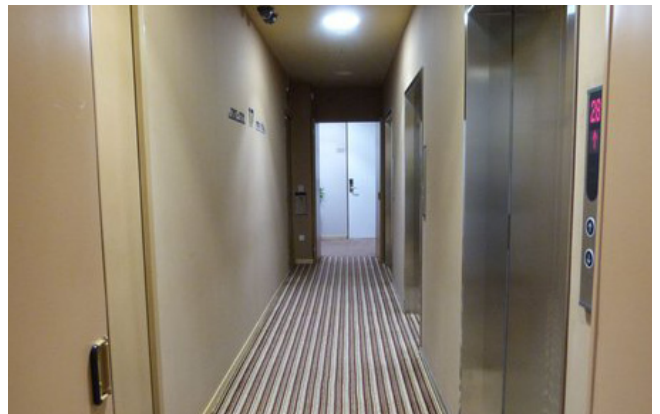


餐桌上的标牌告诫人们不要浪费一粒粮食、一滴酒（如果你能找得到一滴酒的话）。

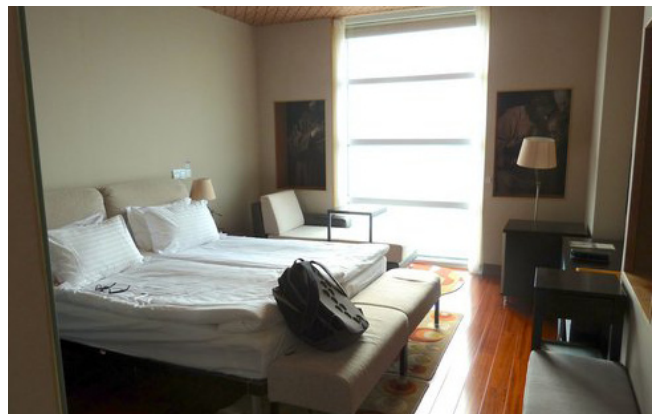
我习惯于北美的建筑规范，因此对这里不是很懂，楼内有两个消防楼梯，每层楼的门都是耐火的，但是消防楼梯又在大厅的同一个地方同时开放，没有装门。有两组楼梯的唯一意义就是当一组楼梯被堵或者被烟雾笼罩后，还有另一组可以使用，这些楼梯看上去不是很美观的。



这些走廊内没有自然采光，电梯间和走廊很紧凑，有很多拐弯，因为LED灯光的冷色调，整体颜色看上去也不是很舒服，让一切显得很单调。



房间本身很小，但作为一个商务型酒店来说也足够了，就其大小而言，家具显得过多，床很舒服，小桌子也比较有用。墙上到处都有嵌壁式的内柜，充分利用了斜撑之间的空间。洗手间很小但是实用，选用的是中国品牌的马桶，很浅。我就不多谈细节了。



然后你再仔细观察整个系统后就发现这绝不是一个普通的商务酒店，有8个回收管。



电梯内有显示屏，告诉你上行过程中使用了多少电，下行时发了多少电。房间里也有显示屏，告诉你室内空气有多洁净，室外空气有多脏，并能将新鲜空气和已制冷的空气进行热回收，调节室温（尽管英文按钮不能正常使用）。LED灯在你经过走廊时会自动开关，像一条小狗一样地跟随着你。



墙体用8英寸的岩棉保温，这个地方既安静又舒服。



地下室有一台远大吸收式空调，用发电机的废热驱动，废热同时也供给洗衣房。与用常规方式建成的酒店相比，T30酒店只使用了1/5的能源，1/4的水，室内空气比室外空气洁净20倍，你能很明显地感觉到差异。我曾在纽约一个号称绿色

酒店的地方呆过，那里很吵，热泵又不高效、噪音又大，毁了整个体验，而这里完全不同。

T30的平面规划对一个建筑来说是高效的，但整体感觉还是太挤，但它仍然不像是一个仅用15天建起来的大楼。远大董事长张跃关注的事情并不包括建筑设计，而是节能、标准化、大批量生产、空气质量和健康。但这不应该将人们从这个系统中吓跑，我认为可能快速的视频为远大可建带来的是相反的作用，它把重心放在了时间而不是产品本身上一而这才是真正重要的事情——这是一个更好的建筑：牢固、高效，价格实惠、舒适和绿色，只要再加强建筑设计，就将得到真正了不起的效果。

